

Qui me donnera le résultat de mes examens additionnels?

C'est votre médecin traitant ou votre IPS qui vous donnera le résultat de vos examens additionnels. Communiquez avec votre médecin ou votre IPS si vous n'avez pas eu vos résultats.

Vous êtes anxieuse?

N'hésitez pas à communiquer avec l'intervenante psychosociale du Centre de coordination des services régionaux (CCSR) de la Capitale-Nationale au :

418 682-7994

ou sans frais au 1 877 682-7596

En plus de passer ma mammographie aux 2 ans, il est important que :

- je demeure attentive à mes seins;
- je consulte mon médecin ou l'IPS sans tarder si je note un changement à mes seins;
- j'informe mon médecin ou l'IPS si des membres de ma famille ont eu un cancer du sein. Cela pourrait exiger un dépistage différent.



Quel est le rôle du Centre de coordination des services régionaux (CCSR)?

Voir au bon fonctionnement du Programme et à la coordination de l'ensemble des activités.

S'assurer que les femmes ayant besoin d'examen additionnels soient suivies par un médecin ou une IPS.

Pour information : 418 682-7596
ou sans frais au : 1 877 682-7596

19_833_03

Où prendre rendez-vous pour une mammographie de dépistage?

Centres de dépistage désignés (CDD)

Veuillez signaler vos besoins en lien avec des limitations physiques ou autres besoins particuliers dès la prise de votre rendez-vous afin que le Centre soit en mesure de vous offrir un service adapté.

Agglomération de QUÉBEC

> **Clinique radiologique Audet**
1180, rue des Sœurs-du-Bon-Pasteur, bureau 240
Québec G1S 0B1 Tél. : 418 681-6121

> **Clinique radiologique de la Capitale**
4225, 4^e Avenue Ouest
Québec G1H 6P3 Tél. : 418 628-8291

> **Clinix La Cité**
2600, boulevard Laurier, bureau 295
Québec G1V 4T3 Tél. : 418 653-9933

> **Clinique radiologique Saint-Louis**
3165, chemin Saint-Louis, bureau 130
Québec G1W 4R4 Tél. : 418 653-1890

> **Radiologie Mailloux inc.**
1825, boulevard Henri-Bourassa, bureau 205
Québec G1J 0H4 Tél. : 418 667-6041

Centre intégré universitaire de santé et de services sociaux de la Capitale-Nationale
CHARLEVOIX

> **Point de service Baie-Saint-Paul**
Hôpital de Baie-Saint-Paul
88, rue Racine
Baie-Saint-Paul G3Z 0K3 Tél. : 418 435-5818 ou 418 435-9101

> **Point de service La Malbaie**
Hôpital de La Malbaie
303, rue Saint-Étienne, C.P. 340
La Malbaie G5A 1T1 Tél. : 418 665-1723

PORTNEUF

> **Hôpital régional de Portneuf**
700, rue Saint-Cyrille
Saint-Raymond G3L 1W1 Tél. : 418 337-4611 poste 2628

Où prendre rendez-vous pour des examens additionnels?

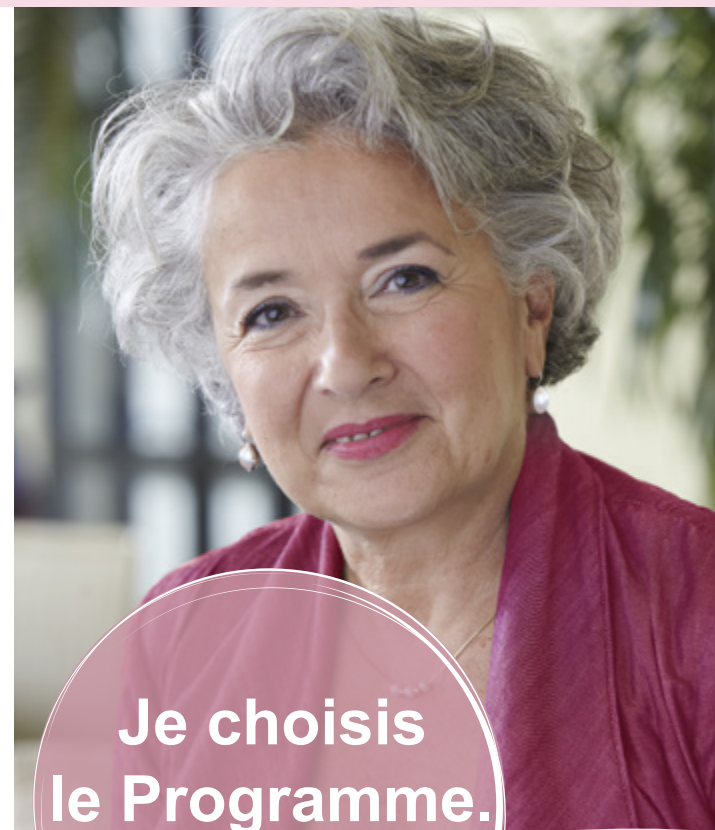
À l'un des Centres de dépistage désignés (CDD) ou au
 > **Centre de référence pour investigation désigné (CRID) Hôpital du Saint-Sacrement du CHU de Québec-Université Laval**
1050, chemin Sainte-Foy Québec G1S 4L8 Tél. : 418 682-7926
Ligne réservée aux médecins : 418 682-7927
Télec. : 418 682-7666

Centre intégré
universitaire de santé
et de services sociaux
de la Capitale-Nationale

www.depistagesein.ca

Québec

Programme québécois de dépistage du cancer du sein de la région de la Capitale-Nationale



**Je choisis
le Programme.
Et vous?**

**Une mammographie,
un geste précieux
pour votre santé**

Québec

Qu'est-ce que le Programme québécois de dépistage du cancer du sein?

Le Programme invite toutes les femmes du Québec âgées de 50 à 69 ans à passer une mammographie de dépistage tous les deux ans. C'est le seul examen de dépistage reconnu scientifiquement pour réduire le nombre de décès dus au cancer du sein. Le dépistage par mammographie permet de trouver un cancer du sein plus tôt, augmentant ainsi les chances d'en guérir.

Le Programme vous offre la possibilité :

- de passer gratuitement une mammographie de dépistage dans des Centres de dépistage désignés (voir leurs coordonnées au verso) répondant à des normes de qualité;
- d'avoir accès à des examens additionnels plus rapidement, lorsque nécessaire;
- de recevoir de l'aide grâce aux services de soutien psychosocial.

Vous recevrez :

- une lettre servant d'ordonnance vous permettant de prendre rendez-vous pour une mammographie de dépistage à partir de 50 ans;
- le résultat de votre mammographie de dépistage;
- une nouvelle lettre tous les deux ans pour passer une mammographie, et ce, jusqu'à l'âge de 69 ans.

Les femmes de 70 ans et plus doivent demander une ordonnance à leur médecin ou à l'infirmière praticienne spécialisée (IPS). Le Groupe d'étude canadien sur les soins de santé préventifs recommande maintenant la mammographie de dépistage systématique aux 2 à 3 ans jusqu'à 74 ans. Pour plus d'information sur les **avantages**, les **inconvénients** et les **limites** de la mammographie, visitez le site

www.msss.gouv.qc.ca/mammographie.

Comment puis-je me préparer à la mammographie?

La journée de l'examen :



ne mettez pas de déodorant, de poudre, de crème ou de parfum sur vos seins ni sur vos aisselles (ni la veille). Ces produits provoquent de fausses images;



retirez tous vos bijoux au cou et aux oreilles;



portez un deux-pièces, car vous devrez vous dévêtir jusqu'à la taille.

Si vous avez les seins sensibles :

- lorsque vous prendrez votre rendez-vous, demandez de passer la mammographie dans les 10 jours suivant le début de vos menstruations;
- certaines femmes ont remarqué qu'éviter la consommation de café, de thé, de chocolat et de cola durant les deux semaines précédant l'examen peut diminuer l'inconfort.

À quoi sert la compression du sein?

Lors de la mammographie, chacun de vos seins sera compressé entre deux plaques. Cette compression du sein est nécessaire pour :

- étaler la glande et ainsi obtenir une meilleure image de l'intérieur du sein;
- diminuer la quantité nécessaire de radiations.

Prenez l'exemple d'une grappe de raisins.

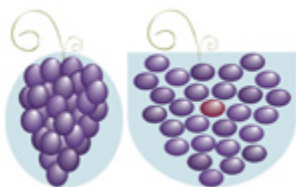


Illustration:
Julie Boucher

La seule façon de voir un raisin au centre de la grappe est d'étaler celle-ci. Il en va de même pour repérer une tumeur ou une masse dans le sein.

Visionnez la vidéo du déroulement de la mammographie au www.depistagesein.ca.

Qui me donnera le résultat de ma mammographie?

Le Centre de coordination des services régionaux (CCSR) vous enverra une lettre de résultat dans les deux semaines suivant votre mammographie.

et Le Centre de dépistage désigné (CDD) transmettra le rapport de votre mammographie au médecin ou à l'IPS que vous aurez désigné ou que l'on vous aura attribué si vous n'avez pas de médecin ou d'IPS.

À quel résultat dois-je m'attendre?

Il se peut que vous ayez à passer des examens additionnels, surtout lors d'une première mammographie.

Ces examens peuvent être :

- une mammographie supplémentaire;
- une échographie du sein;
- une biopsie du sein (dans certains cas seulement).

En tout temps, même lorsque le résultat de votre mammographie est normal, si vous observez un changement à vos seins, parlez-en à votre médecin ou à votre IPS.

Si j'ai besoin d'exams additionnels, où puis-je les passer?

- dans les **Centres de dépistage désignés (CDD)**;
- au **Centre de référence pour investigation désigné (CRID)** de l'Hôpital du Saint-Sacrement du CHU de Québec-Université Laval qui offre gratuitement tous les examens additionnels (voir leurs coordonnées au verso).

9 fois sur 10, la mammographie sera normale.

Ne vous inquiétez pas inutilement!
Dans plus de 90 % des cas, les résultats des examens additionnels sont normaux.