



# INFO SEIN

Bulletin du Programme québécois de dépistage du cancer du sein de la région de la Capitale-Nationale

1<sup>ère</sup> place au Québec Voir page 2

## 1 000 000 DE LETTRES TRANSMISES

Le Programme québécois de dépistage du cancer du sein (PQDCS) de la région de la Capitale-Nationale a démarré le 13 mai 1998. Son Centre de Coordination des services régionaux (CCSR), situé à l'Hôpital du Saint-Sacrement, transmet plus de 52 000 lettres d'invitation, relances ou rappels par année aux femmes, les invitant à passer une mammographie de dépistage aux 2 ans. Le Dr François Desbiens, directeur régional de santé publique, signe ces lettres afin que les femmes puissent prendre rendez-vous dans un des 7 centres de dépistage désignés de la région. Le CCSR achemine plus de 36 000 lettres de résultats de mammographies de dépistage par année.



Le 17 mars 2011, le CCSR imprimait la 1 000 000<sup>e</sup> lettre transmise aux femmes de la région. À chaque jour, de 400 à 600 lettres sont imprimées, pliées, mises sous plis au CCSR et timbrées au bureau de poste de l'Hôpital du Saint-Sacrement. Nous profitons de cette occasion pour souligner l'excellent travail de madame Linda Boucher pour la préparation des nombreuses lettres transmises aux femmes de la région.



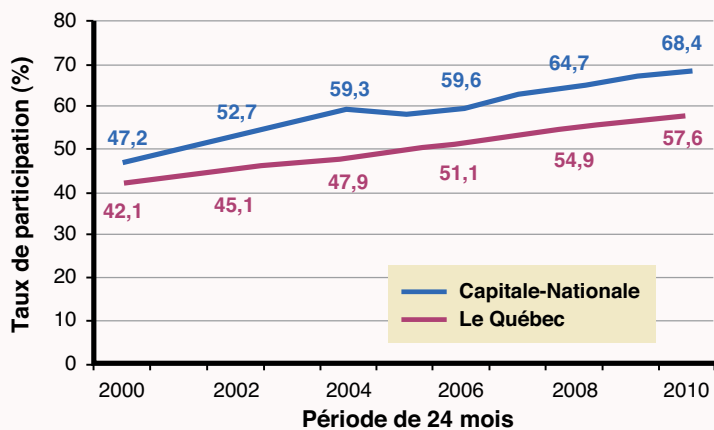
M<sup>me</sup> Linda Boucher, agente administrative au CCSR

## PARTICIPATION AU PQDCS PLUS DE 2 FEMMES SUR 3 PARTICIPENT AU PQDCS

1<sup>ère</sup> place  
au Québec

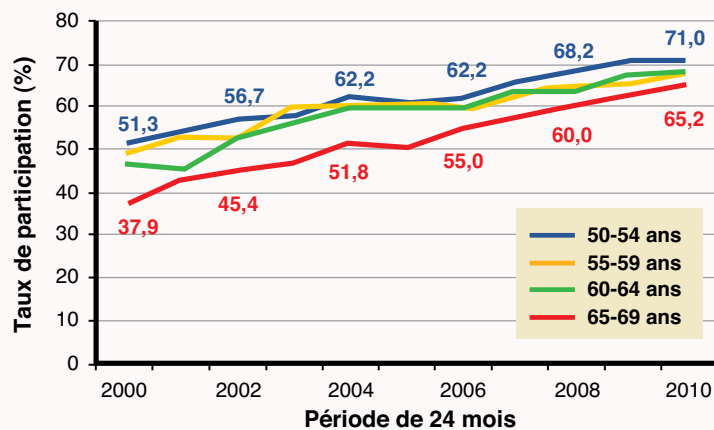
En 2009-2010, 68,4 % des femmes de la région ont accepté de participer au programme, dépassant le pourcentage de l'ensemble des Québécoises. De plus, la Capitale-Nationale occupait le **premier rang au Québec** pour le taux de participation. Les femmes de 65 à 69 ans participaient un peu moins que celles des autres groupes d'âge.

Taux de participation au PQDCS  
Capitale-Nationale et Québec



Source : INSPQ (Infocentre de santé publique).

Taux de participation au PQDCS  
par groupe d'âge, Capitale-Nationale



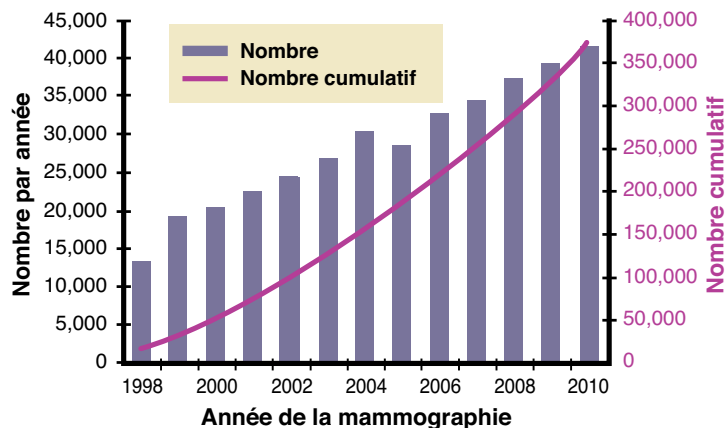
Source : INSPQ (Infocentre de santé publique).

## NOMBRE DE MAMMOGRAPHIES DE DÉPISTAGE PRÈS DE 400 000 MAMMOGRAPHIES DE DÉPISTAGE

Depuis le début du programme, 370 535 mammographies de dépistage ont été faites dans les centres de dépistage de la région. L'augmentation graduelle du volume de mammographies reflète à la fois l'accroissement de la population admissible et la hausse du taux de participation.

En 2010, 41 600 mammographies de dépistage ont été enregistrées. Plus de 4 femmes sur 5 avaient déjà eu une mammographie de dépistage dans le cadre du PQDCS.

Nombre de mammographies de dépistage effectuées dans les centres de dépistage désignés de la Capitale-Nationale



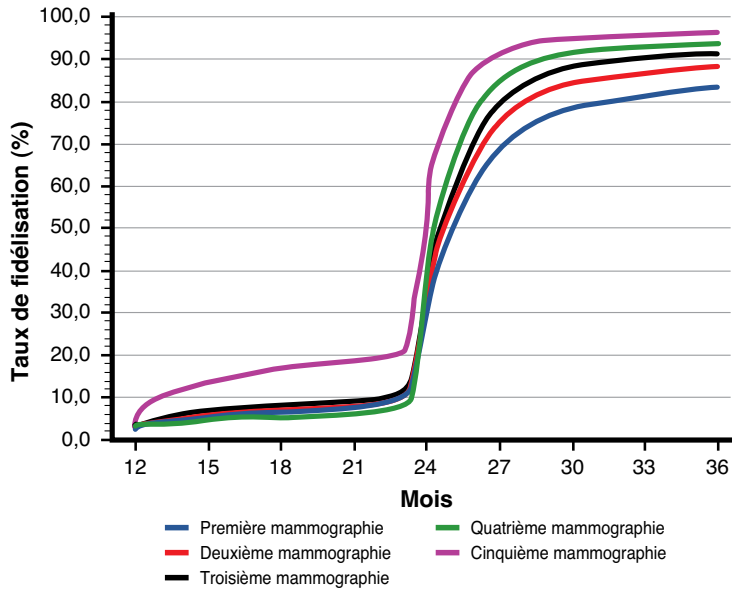
Source : INSPQ (Infocentre de santé publique).

## FIDÉLISATION AU PQDCS

### LES FEMMES PARTICIPENT-ELLES DE FAÇON RÉGULIÈRE AU PROGRAMME?

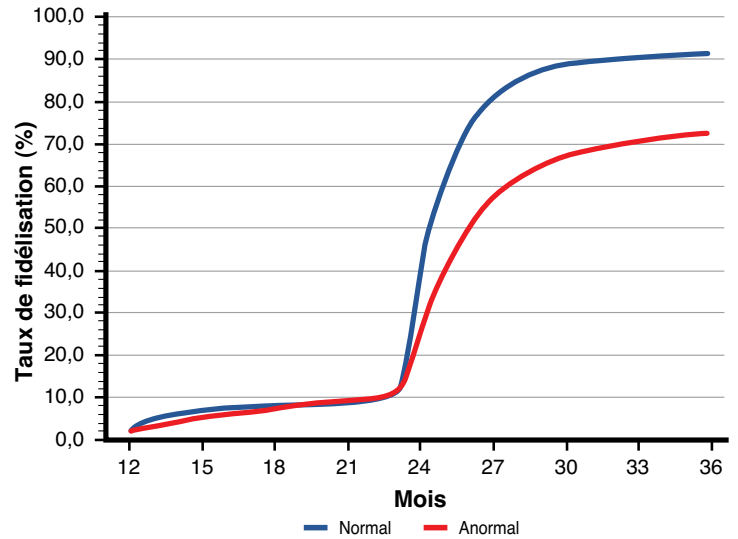
La grande majorité des participantes ont une nouvelle mammographie entre 24 et 30 mois après le dépistage. Le taux de fidélisation au PQDCS augmente avec le nombre de participations antérieures. 78,4 % des femmes qui en étaient à leur premier dépistage en 2006 ont passé une autre mammographie dans les 30 mois suivants. Quant à celles qui en étaient à leur deuxième dépistage ou plus, le pourcentage était de 89,1 %. Le résultat du dépistage influence aussi la fidélisation. En effet, 88,5 % des femmes dont la mammographie était normale ont passé un autre examen dans les 30 mois suivants, comparativement à 66,9 % lorsque le résultat était anormal.

Taux de fidélisation selon le rang de la mammographie, Capitale-Nationale, 2006



Source : INSPQ (Infocentre de santé publique).

Taux de fidélisation selon le résultat de la mammographie, Capitale-Nationale, 2006



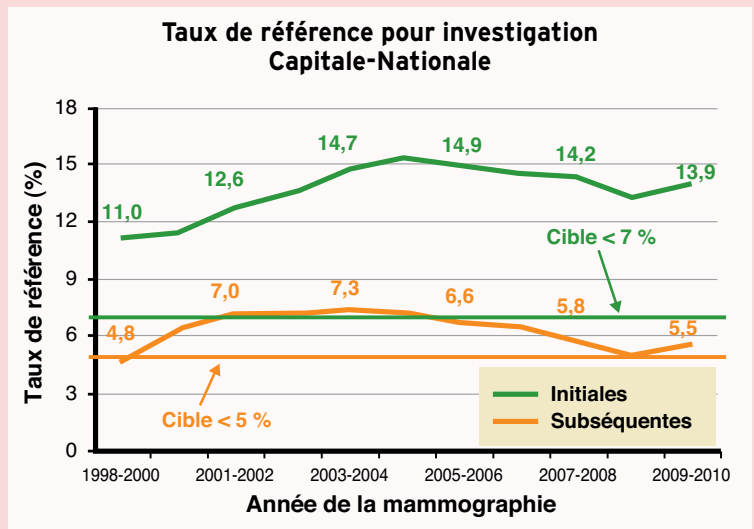
Source : INSPQ (Infocentre de santé publique).

## RÉFÉRENCE POUR INVESTIGATION

### ENVIRON 14 % DES FEMMES DÉPISTÉES DEVRONT PASSER DES EXAMENS ADDITIONNELS À LA SUITE D'UNE MAMMOGRAPHIE INITIALE, 6 % À LA SUITE D'UNE MAMMOGRAPHIE SUBSÉQUENTE.

Un certain nombre de femmes obtiendront un résultat anormal au dépistage et devront subir d'autres examens. Le taux de référence pour investigation correspond au pourcentage de mammographies dont le résultat est anormal, nécessitant des examens additionnels.

En moyenne au cours des années 2009 et 2010, le taux de référence aux mammographies initiales était de 13,9 % alors qu'il était de 5,5 % aux mammographies subséquentes. Le taux de référence observé dans la région s'éloigne de l'objectif visé aux mammographies initiales (un taux inférieur à 7 %), mais se situe près de la cible aux mammographies subséquentes (moins de 5 %).

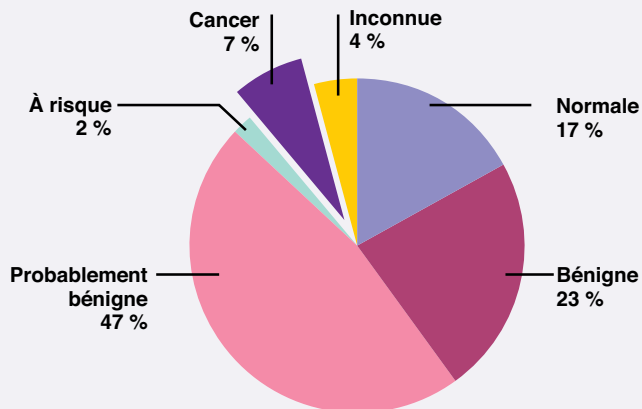


Source : INSPQ (Infocentre de santé publique).

## RÉFÉRENCE POUR INVESTIGATION

De 2006 à 2008, 2 600 mammographies en moyenne ont été lues anormales chaque année. Les examens d'investigation ont permis de conclure à une lésion normale ou bénigne dans 40 % des cas et à une lésion probablement bénigne à 47 %. Un cancer du sein a été diagnostiqué chez 7 % des femmes pour lesquelles le dépistage était anormal.

### Mammographies anormales selon la conclusion de l'investigation, Capitale-Nationale, 2006-2008



Source : SI-PQDCS.

Les données concernent uniquement les femmes qui ont fourni un consentement écrit à participer au programme. Elles proviennent du système d'information du programme (SI-PQDCS) et de l'Institut national de santé publique du Québec (INSPQ). Pour un complément d'informations, consultez le <http://www.depistagesein.ca/>

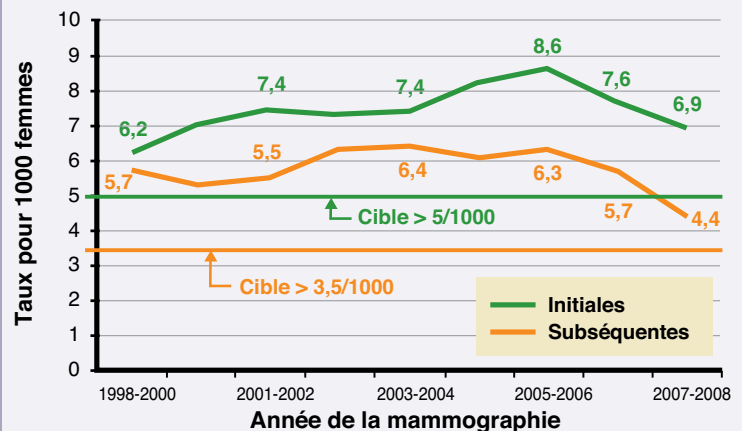
## DÉTECTION DES CANCERS

### ENVIRON 7 CANCERS DU SEIN POUR 1 000 FEMMES ONT ÉTÉ DIAGNOSTIQUÉS À LA SUITE D'UNE MAMMOGRAPHIE INITIALE, 4 À LA SUITE D'UNE MAMMOGRAPHIE SUBSÉQUENTE

Dans la Capitale-Nationale, le taux de détection du cancer du sein rencontre les cibles prévues au programme, soit plus de 5 cancers pour 1 000 femmes dépistées lors de la mammographie initiale et plus de 3,5 cancers pour 1 000 femmes dépistées aux mammographies subséquentes.

Le dépistage doit détecter les tumeurs le plus précocement possible. À cet égard, les objectifs du programme portent sur les cancers infiltrants de petite taille et sans envahissement ganglionnaire. En 2005-2006, 39,6 % des cancers infiltrants étaient de petites tumeurs de 1 cm ou moins et 72,6 % des tumeurs n'avaient pas envahi les ganglions. Ces valeurs rencontrent les cibles du programme qui sont plus de 30 % et plus de 70 % respectivement.

### Taux de détection du cancer du sein Capitale-Nationale



Source : INSPQ (Équipe d'évaluation du PQDCS).

# INFO SEIN

est un bulletin d'information régional réalisé par l'équipe du Programme québécois de dépistage du cancer du sein de la Capitale-Nationale. Les textes peuvent être reproduits si la source est mentionnée.

### CENTRE DE COORDINATION DES SERVICES RÉGIONAUX (CCSR)

> 1050, chemin Sainte-Foy  
 Québec (QC) G1S 4L8  
 Tél. : 418 682-7596  
 Sans frais : 1 877 682-7596  
 Téléc. : 418 682-7925

Jocelyne Chiquette  
 Médecin responsable au CCSR

France P. Belleau  
 Infirmière, chef de programme

[www.depistagesein.ca](http://www.depistagesein.ca)



Région de la Capitale-Nationale

Agence de la santé  
 et des services  
 sociaux de la Capitale-  
 Nationale

Québec