

*Programme québécois*  
**DE DÉPISTAGE DU CANCER DU SEIN**

A close-up photograph of a woman's face and hand. She is looking directly at the camera with a slight smile. Her hand is gently touching her breast. The background is a soft, out-of-focus mix of colors.

Mieux vaut  
**AGIR**  
que **RÉAGIR**

Québec 

# Le cancer DU SEIN

SELON LES ESTIMATIONS FAITES EN 2002, LE CANCER DU SEIN OCCUPE LA PREMIÈRE PLACE

PARMI TOUTES LES FORMES DE CANCER DIAGNOSTIQUÉES CHEZ LES QUÉBÉCOISES

SELON LES ESTIMATIONS FAITES EN 2002, LE CANCER DU SEIN OCCUPE LA PREMIÈRE PLACE PARMI TOUTES LES FORMES DE CANCER DIAGNOSTIQUÉES CHEZ LES QUÉBÉCOISES. ON RECENSE PRÈS DE 5 000 NOUVEAUX CAS DE CANCER DU SEIN PAR ANNÉE AU QUÉBEC. ENVIRON 75% DES CAS DE CANCER DU SEIN TOUCHENT DES FEMMES DE PLUS DE 50 ANS. LES CHANCES DE SURVIVRE À CETTE MALADIE NE CESSENT DE S'AMÉLIORER.

LES CAUSES DU CANCER DU SEIN NE SONT PAS ENCORE CONNUES. PAR CONTRE, ON A CONSTATÉ QUE, PLUS LA FEMME VIEILLIT, PLUS LE RISQUE D'AVOIR UN CANCER DU SEIN AUGMENTE. LE MEILLEUR MOYEN DE MODIFIER L'ÉVOLUTION DU CANCER DU SEIN EST DE DÉPISTER LE PLUS TÔT POSSIBLE LA PRÉSENCE D'UNE TUMEUR. PLUS LA TUMEUR EST PETITE, MEILLEURES SEMBLENT LES CHANCES DE GUÉRISON.

## Le Programme québécois de dépistage du cancer du sein

Jusqu'à présent, la mammographie est reconnue comme le meilleur moyen de dépister le cancer du sein. C'est pour cette raison que le gouvernement du Québec a mis sur pied en 1998 le Programme québécois de dépistage du cancer du sein. Par ce programme, toutes les femmes âgées de 50 à 69 ans sont invitées, par une lettre, à passer une mammographie de dépistage tous les deux ans. Selon plusieurs études, l'application d'un programme de dépistage durant plusieurs années peut faire diminuer la mortalité due au cancer du sein. Les résultats obtenus jusqu'à présent sont encourageants et incitent à la poursuite des activités.

## La mammographie

La mammographie de dépistage est une radiographie des seins qui permet de détecter une lésion de petite taille dont certaines ne sont pas palpables. Habituellement, deux radiographies sont nécessaires pour chaque sein: une vue de face et une vue oblique. Le sein est comprimé afin d'obtenir une image précise de l'intérieur du sein et de réduire la quantité de radiations requise en diminuant l'épaisseur du sein. Le risque de développer un cancer à cause de mammographies répétées est pratiquement inexistant.

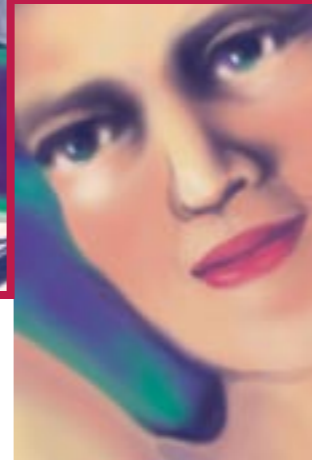
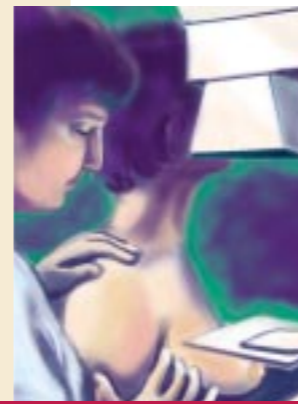
Certaines femmes éprouvent de l'inconfort, voire de la douleur à la compression du sein. Celle-ci, habituellement brève et passagère, ne doit pas vous inquiéter. Si vos seins sont sensibles, il est préférable d'éviter de consommer du café, du thé, du chocolat et des colas durant les deux semaines précédant l'examen. Pour la même raison, il est recommandé de passer la mammographie dans les dix jours suivant le début de vos menstruations ou lorsque vos seins sont moins sensibles.

Les mammographies réalisées dans le cadre du Programme de dépistage doivent être effectuées dans des centres de dépistage désignés. Ils sont soumis à des normes rigoureuses de qualité, ce qui augmente ainsi les possibilités de détecter les lésions de petite taille. Vous devez prendre rendez-vous dans un de ces centres situés dans des cliniques de radiologie ou dans des hôpitaux. Vous pouvez obtenir la liste des centres de dépistage désignés en vous adressant à votre médecin ou en téléphonant au service Info-Santé CLSC de votre région.

## Le suivi médical

La mammographie demeure le meilleur moyen de dépister le cancer du sein, mais cette technique a aussi ses limites, d'où la nécessité d'un suivi médical.

Malgré les améliorations considérables apportées aux appareils ainsi qu'à la formation du personnel, on peut encore s'attendre à ce qu'environ



LA MAMMOGRAPHIE EST RECONNUE COMME LE MEILLEUR MOYEN

DE DÉPISTER LE CANCER DU SEIN

n'avez pas de médecin, une assistance vous sera donnée sur place afin de vous permettre de choisir un médecin qui assurera le suivi de vos résultats.

## LE JOUR DE VOTRE RENDEZ-VOUS

- Ne mettez pas de déodorant, de poudre, de crème ou de parfum sur vos seins ni sur vos aisselles. Ces produits peuvent fausser la mammographie.
- Comme tenue vestimentaire, il est préférable de porter un ensemble deux-pièces, car vous n'aurez que les vêtements du haut à enlever.

## AU MOMENT DE L'EXAMEN

- Vous devrez enlever vos bijoux, tels que chaînes et boucles d'oreilles, et tout autre objet qui pourrait nuire à la mammographie.
- Une personne vous accueillera à votre arrivée et vous invitera à vous inscrire au Programme québécois de dépistage du cancer du sein en signant un formulaire d'autorisation de transmission de renseignements. Si vous refusez de participer au Programme, vous aurez besoin d'une ordonnance de votre médecin pour passer la mammographie.
- La technologue en radiologie, ayant reçu une formation spécialisée, vous demandera de répondre à des questions sur votre état de santé et procédera ensuite à la mammographie.

Dans les semaines suivant votre examen au centre de dépistage désigné, on vous indiquera par lettre, de même qu'à votre médecin, si le résultat de votre examen est normal ou s'il est nécessaire de passer d'autres examens. Si on vous recommande des examens complémentaires, cela ne signifie pas que vous avez un cancer du sein. Dans la vaste majorité des cas, ces examens montrent plutôt qu'il s'agit de lésions non cancéreuses.

5 à 15% des cancers ne soient pas détectés par la mammographie. Il est donc important que les femmes rencontrent leur médecin tous les ans pour un examen clinique des seins. Entre les examens, tout changement dans l'apparence des seins, tel qu'une bosse, une rougeur, une modification de la texture ou un écoulement, doit aussi être rapporté au médecin. Ce sont autant de signes qui peuvent indiquer la présence d'un problème, sans toutefois qu'il s'agisse nécessairement d'un cancer.

Par ailleurs, il arrive que l'interprétation de la mammographie soit incertaine. À ce moment, des examens complémentaires peuvent être nécessaires. Les femmes peuvent alors vivre une période d'incertitude bien que la réalité nous montre, encore une fois, que dans la majorité de cas, il n'y a pas de cancer.

## Le jour du rendez-vous pour la mammographie

Le jour du rendez-vous, ayez sous la main votre carte d'assurance maladie ainsi que votre lettre d'invitation ou l'ordonnance du médecin. Vous devez également connaître les coordonnées de votre médecin puisque le résultat de votre mammographie lui sera envoyé. Dans le cas où vous



---

N'hésitez pas à parler ouvertement de vos craintes et de vos préoccupations au personnel du centre de dépistage désigné et à lui poser toutes vos questions.

Pour obtenir de l'information :  
Info-Santé CLSC

[www.msss.gouv.qc.ca/PQDCS](http://www.msss.gouv.qc.ca/PQDCS)